

各地の人形供養・感謝祭

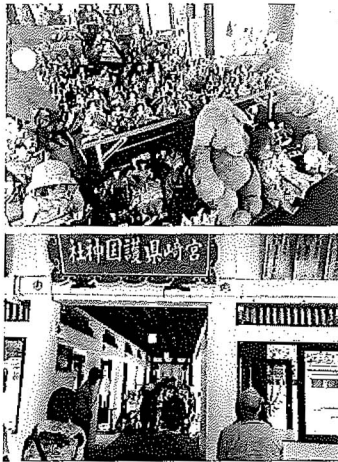
毎年10月から11月(秋から冬)にかけて行われている各地の人形供養・感謝祭。昨年は新型コロナウイルス感染症拡大により、中止になったところもありました。2021年の無事開催を願い、昨年の状況と今年の予定をご紹介します。2020年の秋・冬編は開催11件、中止2件となりました。

春夏編は2020年10月号に掲載。

開催

第5回人形感謝祭 宮崎縣護国神社(宮崎県宮崎市)

今年は9月26日(土)に開催。宮崎縣護国神社の観月祭との共催で行われる。コロナの影響が心配されたが、例年以上の参加があった。寄せられた人形類は約1千体で、参加者は20人。境内では、フリーマーケットや雅楽音楽祭も実施された。「宮崎県唯一の公式の人形感謝祭です。ぜひ足を運びください」と主催者。



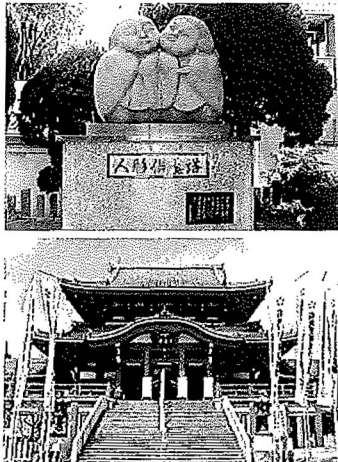
人形感謝祭

開催日・9月観月祭
開始年・平成28年
主催・宮崎縣護国神社 観月祭
連絡先・人形のわらべ
TEL / 0985 (69) 3774
受付・①当日受付(午後1時30分~2時) ②年間を通じて人形のわらべで預かる
供養料・志
対象・正・三・五月人形、日本人形、ぬいぐるみなど *人形本体のみ受付
その他・雨天決行
今年の開催日・9月11日(土)

開催

人形供養 大須観音(愛知県名古屋市中区)

令和2年の人形供養は、新型コロナウイルス感染症予防の見地から「当日受付」を中止し、愛知県及び岐阜県の組合員12社の協力を仰ぎ、10月1日(木)に事前受付のみで実施。本堂での読経、精進の読経などは組合員のみで参列で執り行われた。来年の開催は、今後の状況をみながら決定する予定。



人形供養

開催日・10月第1木曜日
開始年・昭和40年頃
主催・中部人形節句品工業協同組合、愛知県人形玩具工業協同組合
共催・愛知県玩具卸商業協同組合
連絡先・中部支部事務局
TEL / 052 (564) 1020
受付・当日受付のみ(午前8時~正午)
供養料・志
対象・正・三・五月人形、日本人形、ぬいぐるみなど *人形本体のみ受付
その他・雨天決行
今年の開催日・10月7日(木)

第26回佐野人形感謝祭 唐澤山神社（栃木県佐野市）

10月11日(日)、感謝祭を開催。神社からの要請により、一般参列は中止。好天候の下、供養塔の前で厳かに祭典が執り行われた。年間を通じて預かった人形類は、昨年よりやや増加。主催者は「不法投棄を防ぐため、当日の受付は少量を心がけています。コロナ禍のなかですが、供養依頼の人形類が多数集まり、無事に齎行できてほっとしています」と語った。



佐野人形感謝祭
開催日・10月2日曜日
開始年・昭和61年
主催・佐野人形協会
連絡先・小暮人形店
TEL / 0283 (22) 1436
受付・同会加盟各店で年間を通して随時受付
祈祷料・5千円から
対象・節句人形、日本人形、節句品、ぬいぐるみ。*人形本体のみ、ケース、道具類などは不可
その他・雨天決行
今年の開催日・10月10日(日)

第26回富山県人形供養祭 蓮王寺（富山県射水市）

10月11日(日)に開催。持ち込まれた約1万体の人形類の前で、読経、護摩木の焚き上げをして供養。コロナ禍のなかに関わらず、昨年よりも多くの参加者があり、感染予防のために間隔を開けて席を設け、式典を齎行した。「こんな状況ですが、足を運んで頂きありがとうございます」と主催者。



富山県人形供養祭
開催日・10月第2日曜日
開始年・平成7年
主催・富山県人形供養の会
連絡先・蓮王寺
TEL / 0766 (55) 0157
<http://www.exe.ne.jp/~uechan/takadera/ningyou.html>
受付・①当日受付（午前10時～午後1時30分）②9月から宅配便受付（同寺HP参照）
供養料・何体でも1組3千円
対象・正・三・五月人形、節句品、ぬいぐるみなど *ケースは不可
その他・雨天決行
今年の開催日・10月10日(日)

第62回人形供養祭 宝鏡寺（京都府京都市）

10月14日(火)、一般の参加は断り役員のみで行われた。人形の受付は、同寺にて年間を通じて行われている（<http://hojoji.net/memorial>）。宅配便などでの受付と、直接の持ち込みは午前10時から午後3時まで。今年は、祭典当日の受付はなし。

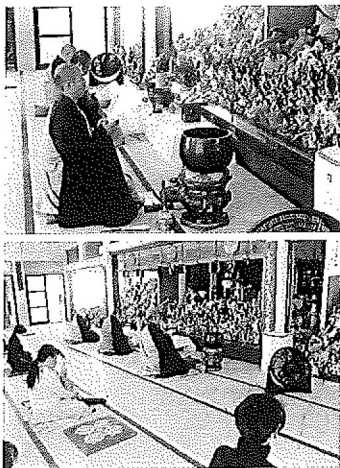


人形供養祭
開催日・毎年10月14日
開始年・昭和34年
主催・京人形商工業協同組合
連絡先・同会
TEL / 075 (761) 3460
<http://www.kyo-ningyo.com/>
または宝鏡寺 TEL 075(451)1550
受付・①当日受付（午前10時～10時30分）②宝鏡寺で随時受付（HP参照）
供養料・3千円から（45㍁1袋で5千円程度）
対象・ひな人形、日本人形（土人形も可）、ぬいぐるみなど
その他・雨天決行
今年の開催日・10月14日(火)

開催

第39回広島お人形供養会 多聞院（広島県広島市）

10月20日(火)に実施。ひな人形を中心に、持ち寄られた様々な人形を飾り、別れを惜しんだ。集まった人形類は約1万體。新型コロナウイルス感染症拡大防止のため、本堂内での参列は中止の予定だったが、希望者が多かったため、住職の判断で小人数のみの参列を実施。読経、人形への労いの言葉、焼香、説法が行われた。

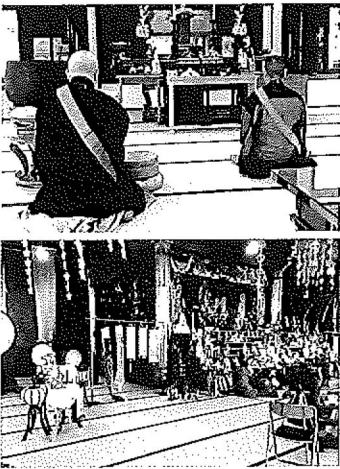


広島お人形供養会
開催日・毎年10月20日
開始年・昭和57年
主催・広島人形専門店会
連絡先・(株)広島和光
TEL / 082 (293) 6789
受付・①当日受付(午前9時30分～10時) ②10月1日～18日まで同会各店へ持ち込み③郵送(事前申し込み <http://www.12danya.co.jp/kuyou/>)
供養料・個数、大きさを問わず3千円以上
対象・人形全般、節句品、ぬいぐるみ、千羽鶴など折願物 *ガラスケース、道具類は不可
その他・雨天決行
今年の開催日・10月20日(火)

開催

第34回九州人形提灯供養祭 本妙寺（熊本県熊本市）

11月3日(祝)に実施。新型コロナウイルス感染症拡大防止のため、一般参加は焼香のみ。祭典は無観客で行われ、その様子が同実行委員会HP (<http://ningyochochin.blog.fc2.com/?date=202011>) で後日配信された。九州各地から寄せられた人形類は約1万體。供養したいすべてのものを持ち込める。前日には事前供養祭を開催。

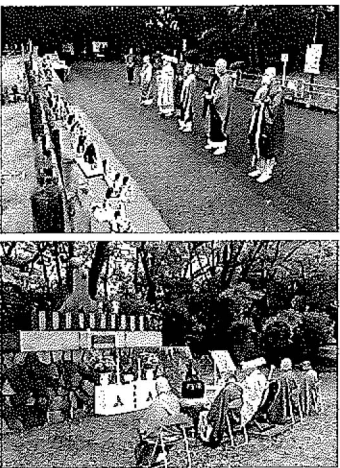


九州人形提灯供養祭
開催日・毎年11月2日、3日
開始年・昭和62年
主催・人形提灯供養祭実行委員会・日本人形協会九州支部
連絡先・本妙寺 TEL / 069 (354) 1411
備わろや TEL / 096 (354) 6083
受付・①両日受付(午前10～11時) ②九州各県の協力店、実行委員会の各店、本妙寺で事前受付
祈祷料・人形一式2～3千円
対象・正・三・五月人形、日本人形、結納品、提灯、ぬいぐるみ、遺影、遺品など供養したい品全て
その他・雨天決行(屋内のため)
今年の開催日・11月3日(祝)

開催

人形のまち岩槻人形供養祭 岩槻城址公園(埼玉県さいたま市)

11月3日(祝)、今年は無観客で開催された。同組合の実行委員らが見守るなか、午前10時から式典を開催。岩槻教会の僧侶5名による読経が行われた。供養件数は約1千100体。

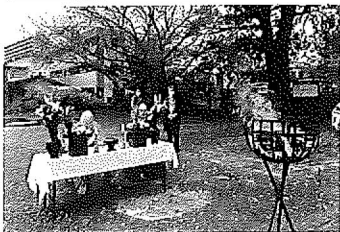


人形のまち岩槻人形供養祭
開催日・毎年11月3日(祝)
開始年・昭和40年
主催・岩槻人形協同組合
連絡先・同組合
TEL / 048 (757) 8881
<http://www.doll.or.jp>
受付・①当日受付(午前10時～午後2時) ②年間を通して事前受付
供養料・①3千円～②4千円～
対象・正・三・五月人形、日本人形、節句品、ぬいぐるみなど
*ガラスケース・スチール製雑段・陶器製人形・だるまは不可
その他・雨天決行
今年の開催日・11月3日(祝)

開催

第40回水戸人形感謝祭・人形供養
桂屋寺（茨城県水戸市）

11月3日(祝)、新型コロナウイルス感染渦中の開催となり、市観光課のアドバイザーも、三密を避ける意味から「人形のお預かり」を主として行った。式典は来場者の参列を中止し、関係者のみで挙行。「こんなに丁寧に供養して頂けるんですね」と感謝の言葉があったことが印象的でした。組合各店の協力で事前受付を行ったことも増加につながった」と主催者。

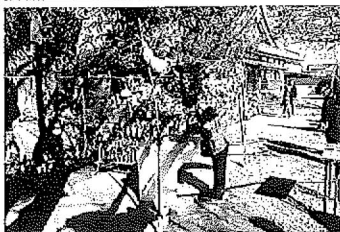


水戸人形感謝祭・人形供養
開催日・毎年11月3日
開始年・昭和55年
主催・水戸人形感謝祭実行委員会
連絡先・(株)幸月
TEL / 029 (221) 3078
受付・今年から変更の可能性あり
供養料・当日・事前とも一口1千円から、それ以上は任意。
*今年から変更の可能性あり
対象・人形全般、ぬいぐるみ
*ケース・道具類は不可
その他・小雨決行
今年の開催日・今年から変更の可能性あり
*今年の詳細は上記幸月まで。

開催

第44回鴻巣人形供養祭
勝願寺（埼玉県鴻巣市）

今年も埼玉県民の日である、11月14日(土)に第44回供養祭を開催。新型コロナウイルス感染拡大を考慮して、僧侶の人数は8人と、祭典自体も縮小規模で行われた。寄せられた人形類は約5千体で、当日の参列者は約2千人。「外出を控えて、片付けを行った人が多かったため、集まった人形類の数が増加しました」と主催者。

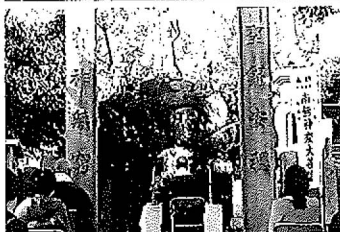


鴻巣人形供養祭
開催日・毎年11月14日
開始年・昭和52年
主催・鴻巣ひな人形協会
連絡先・(株)マル武人形
TEL / 048 (541) 3517
受付・①前日受付(午前9時～午後4時)②当日受付(午前中)③協会加盟店で随時受付
供養料・3千円から
対象・人形全般、節句品
*ケース・ぬいぐるみは不可
その他・雨天決行
今年の開催日・11月14日(土)

開催

第51回人形供養祭
四天王寺（大阪府大阪市）

11月14日(土)に、フェイスシールドの着用受付にはビニールの仕切りをつけるなど、新型コロナウイルス感染拡大対策を万全にして開催された。また、本堂での式典参加者も30名に限定。天候に恵まれ、予想を上回る約1千150体の人形類が持ち寄られた。「行楽に行けない今の状況なので、供養祭に来られたのかもしれない」と主催者。



人形供養祭
開催日・11月第2土曜日
開始年・昭和45年
主催・大阪府人形問屋協同組合
連絡先・同組合
TEL / 06 (6971) 2250
受付・当日受付のみ(午前9時～午後2時)
供養料・3千円
対象・人形全般、節句品、ぬいぐるみなど *ガラスケースは不可
その他・雨天決行
今年の開催日・11月13日(土)

第32回 人形感謝祭
明治神宮（東京都渋谷区）

9月27日(日)に開催予定であったが、新型コロナウイルス感染拡大予防と参加各位、関係者安全のため、中止に決定した。

人形感謝祭

開催日・10月中旬の日曜日
 開始年・平成元年
 主催・人形に感謝する会
 連絡先・同会
 TEL / 03 (3861) 3950
 受付・当日受付のみ
 供養料・一抱え3千円から
 対象・正・三・五月人形、節句品、日本人形、西洋人形、ぬいぐるみ
 その他・雨天決行
 今年の開催日・未定

越谷人形供養祭
天嶽寺（埼玉県越谷市）

10月25日(日)に予定していた越谷人形供養祭は、新型コロナウイルス感染拡大の影響に伴い、中止となった。

越谷人形供養祭

開催日・10月最終日曜日
 開始年・平成元年
 主催・越谷雛人形組合
 連絡先・(株)栗原木工所
 TEL / 048 (791) 4450
 受付・当日受付のみ（午前9時～午後1時）
 供養料・3千円から
 対象・正・三・五月人形、節句品、西洋人形、ぬいぐるみ*ガラスケースはできるだけ外す
 その他・雨天決行
 今年の開催日・10月31日(日)

鴻巣人形供養祭
 勝願寺（鴻巣市）

越谷人形供養祭
 天嶽寺（越谷市）

人形のまち岩槻人形供養祭
 岩槻城址公園（さいたま市）

人形供養祭
 宝鏡寺（京都市）

人形供養祭
 四天王寺（大阪市）

富山人形供養祭
 蓮王寺（射水市）

佐野人形感謝祭
 唐澤山神社（佐野市）

広島お人形供養会
 多間院（広島市）

水戸人形感謝祭・人形供養
 桂岸寺（水戸市）

九州人形提灯供養祭
 本妙寺（熊本市）

人形感謝祭
 宮崎縣護国神社（宮崎市）

愛知県
 人形供養
 大須観音（名古屋市）

東京都
 人形感謝祭
 明治神宮（渋谷区）

